

湛江港徐闻港区荔枝湾作业区通用码头工程(对  
外开放项目)

# 水土保持监测总结报告



建设单位：徐闻海峡发展集团有限公司

监测单位：广东振达工程咨询有限公司

2026年3月



湛江港徐闻港区荔枝湾作业区通用码头工程(对  
外开放项目)

# 水土保持监测总结报告

建设单位：徐闻海峡发展集团有限公司

监测单位：广东振达工程咨询有限公司

2026年3月





湛江港徐闻港区荔枝湾作业区通用码头工程（对外开放项目）

水土保持监测总结报告

责任页

（广东振达工程咨询有限公司）



批准：钟楚 (法人代表、经济师)

核定：刘月强 (水土保持高工)

审查：叶成强 (水利工程高工、注册咨询师)

校核：李光耀 (助理工程师)

项目负责人：张岚 (水利工程高工、注册咨询师)

编写：李光耀 (助理工程师)

刘月强 (水土保持高工)

张岚 (水利工程高工、注册咨询师)

# 目 录

前 言 .....	1
<b>1 建设项目及水土保持工作概况 .....</b>	<b>2</b>
1.1 建设项目概况 .....	2
1.2 水土保持工作概况 .....	9
1.3 监测工作实施情况 .....	9
<b>2 监测内容与方法 .....</b>	<b>10</b>
2.1 扰动地表情况 .....	10
2.2 监测内容 .....	10
2.3 监测方法 .....	11
<b>3 重点对象水土流失动态监测 .....</b>	<b>13</b>
3.1 防治责任范围监测结果 .....	13
3.2 取弃土监测结果 .....	14
<b>4 水土流失防治措施监测结果 .....</b>	<b>15</b>
4.1 方案设计水土流失防治措施 .....	15
4.2 水土保持工程措施实施情况 .....	15
4.3 水土保持植物措施实施情况 .....	15
4.4 水土保持临时措施实施情况 .....	15
<b>5 土壤流失情况监测 .....</b>	<b>16</b>
5.1 水土流失面积 .....	16
5.2 土壤侵蚀强度 .....	16
5.3 各阶段土壤流失量分析 .....	18
5.4 水土流失危害 .....	19
<b>6 水土流失防治效果监测结果 .....</b>	<b>20</b>
6.1 扰动土地整治率 .....	20
6.2 水土流失总治理度 .....	20
6.3 拦渣率 .....	20
6.4 土壤流失控制比 .....	20
6.5 林草植被恢复率、林草覆盖率 .....	20
<b>7 结论 .....</b>	<b>22</b>
7.1 水土流失动态变化 .....	22
7.2 水土保持措施评价 .....	22

7.3 存在问题及建议 .....	22
7.4 综合结论 .....	23
<b>8 附图及有关资料 .....</b>	<b>24</b>
8.1 附件 .....	24
8.2 附图 .....	24
水土保持监测三色评价赋分表 .....	32

# 前 言

湛江港徐闻港区荔枝湾作业区通用码头工程（对外开放项目）位于广东省湛江市徐闻县海安工业园荔枝湾内，东侧毗邻滚装码头，与海南岛隔海相望，中心经纬度：东经 110°12′ 52.58″，北纬 20°16′7.13″。

本工程利用一个已建3000吨级多用途泊位码头并改建后方陆域及设备设施，新建2个1000吨级通用泊位（结构按5000吨级船舶预留）；新建码头岸线210m（含与已建3000吨级泊位过渡段10m），宽30m；新建两段接岸引桥，其中东侧引桥长47.5m、西侧引桥长47.1m；后方陆域新建相应的生产及辅助建筑物等设施。

本工程实际总占地面积为13.65hm<sup>2</sup>，其中永久占地面积为10.83hm<sup>2</sup>，临时占地面积为2.82hm<sup>2</sup>，占地类型主要为水域及水利设施用地、交通运输用地、其他土地和草地等。本工程土石方开挖总量41.22万m<sup>3</sup>，土石方回填总量21.98万m<sup>3</sup>，借方总量0.65万m<sup>3</sup>，余方总量19.89万m<sup>3</sup>，其中疏浚土7.47万m<sup>3</sup>外抛至海口临时性海洋倾倒区，陆域弃土约12.50万m<sup>3</sup>外运至徐闻县海安镇荔枝湾地块进行场地回填。

本工程总投资为 55544.73万元，其中土建投资 29400.31万元，投资来源于建设单位自筹。本工程已于2024年2月开工，2026年3月完工，总工期26个月。

2022年11月21日，取得徐闻县发展和改革局出具的《广东省企业投资项目备案证》。2023年2月，中交第四航务工程勘察设计院有限公司完成《湛江港徐闻港区荔枝湾作业区通用码头工程（对外开放项目）可行性研究报告》。2023年3月1日，取得湛江市交通运输局出具的《关于湛江港徐闻港区荔枝湾作业区通用码头工程（对外开放项目）可行性研究报告的审查意见》（湛交规〔2023〕3号）。2024年2月，中交第四航务工程勘察设计院有限公司完成施工图设计。

2022年9月，徐闻海峡发展集团有限公司（原徐闻县基础设施建设有限公司）委托广州华景生态科技有限公司编制《湛江港徐闻港区荔枝湾作业区通用码头工程（对外开放项目）水土保持方案报告书》。编制单位于2023年3月完成《湛江港徐闻港区荔枝湾作业区通用码头工程（对外开放项目）水土保持方案报告书（送审稿）》；2023年3月28日，徐闻海峡发展集团有限公司（原徐闻县基础设施建设有限公司）在湛江市组织召开了报告书（送审稿）专家评审会，并形成评审意见。2023年6月5日，徐闻县水务局以徐水〔2023〕166号，出具了《徐闻县水务局关于湛江港徐闻港区荔枝湾作业区通用码头工程（对外开放项目）水土保持方案审批准予行政许可决定

书》。

2024年2月，建设单位委托广东振达工程咨询有限公司进行水土保持监测工作。监测单位于2024年2月编制完成了《湛江港徐闻港区荔枝湾作业区通用码头工程(对外开放项目)水土保持监测实施方案》。2024年2月~2025年12月期间累计编写了《湛江港徐闻港区荔枝湾作业区通用码头工程(对外开放项目)水土保持监测季报》8期。于2026年3月编制完成《湛江港徐闻港区荔枝湾作业区通用码头工程(对外开放项目)水土保持监测总结报告》。

本工程的主要监测成果为：本工程实际征占地面积为 $13.65\text{hm}^2$ ，其中永久占地 $10.83\text{hm}^2$ ，临时占地面积为 $2.82\text{hm}^2$ ；本工程实际建设过程中累计挖方 $41.22\text{万 m}^3$ ，土石方回填总量 $21.98\text{万 m}^3$ ，借方总量 $0.65\text{万 m}^3$ ，余方总量 $19.89\text{万 m}^3$ ，其中疏浚土 $7.47\text{万 m}^3$ 外抛至海口临时性海洋倾倒区，陆域弃土约 $12.50\text{万 m}^3$ 外运至徐闻县海安镇荔枝湾地块进行场地回填。水土流失防治责任范围面积为 $13.65\text{hm}^2$ ，完成的水土保持工程量主要包括：排水沟 $804\text{m}$ 、雨水管 $1982\text{m}$ 、景观绿化 $0.40\text{hm}^2$ 、全面整地 $2.82\text{hm}^2$ 、撒播草籽 $2.82\text{hm}^2$ 、泥浆池4座、临时排水沟 $720\text{m}$ 、临时沉沙池4座、土工布苫盖 $4000\text{m}^2$ 。实际完成水土保持投资 $153.10\text{万元}$ 。

水土保持监测特性表

主体工程主要技术指标										
项目名称	湛江港徐闻港区荔枝湾作业区通用码头工程（对外开放项目）									
建设规模	建设单位	徐闻海峡发展集团有限公司（原徐闻县基础设施建设有限公司）								
	建设地点	肇庆市徐闻县								
	所属流域	珠江流域								
	工程总投资	55544.73 万元								
	工程总工期	26 个月								
水土保持监测指标										
监测单位		广东振达工程咨询有限公司			联系人及电话		杨 工 18148909595			
自然地理类型		亚热带季风气候区、丘陵			防治标准		南方红壤区一级标准			
监测内容	监测指标		监测方法（设施）			监测指标		监测方法（设施）		
	1.水土流失状况监测		调查法			2.防治责任范围监测		调查法		
	3.水土保持措施情况监测		影像对比监测法、调查法			4.防治措施效果监测		影像对比监测法、调查法		
	5.水土流失危害监测		调查法			水土流失背景值		500t/（km <sup>2</sup> •a）		
防治责任范围		13.65hm <sup>2</sup>			容许土壤流失量		500t/（km <sup>2</sup> •a）			
水土保持投资		153.10 万元			水土流失目标值		——			
防治措施		实施措施：排水沟 804m、雨水管 1982m、景观绿化 0.40hm <sup>2</sup> 、全面整地 2.82hm <sup>2</sup> 、撒播草籽 2.82hm <sup>2</sup> 、泥浆池 4 座、临时排水沟 720m、临时沉沙池 4 座、土工布苫盖 4000m <sup>2</sup> 。								
监测结论	防治效果	分类指标	目标值	达到值	实际监测数量					
		水土流失治理	98%	99.85%	防治措施面积	3.30hm <sup>2</sup>	永久建筑物及硬化面积	10.33hm <sup>2</sup>	扰动土地总面积	13.65hm <sup>2</sup>
		土壤流失控制比	1.0	1.0	防治责任范围面积	13.65hm <sup>2</sup>	水土流失总面积	13.65m <sup>2</sup>		
		渣土防护率	98%	99%	工程措施面积	0.08hm <sup>2</sup>	容许土壤流失量	500t/km <sup>2</sup> •a		
		表土保护率	/	/	植物措施面积	3.22hm <sup>2</sup>	监测土壤流失情况	500t/km <sup>2</sup> •a		
		林草植被恢复率	98%	99.38%	可恢复林草植被面积	3.24hm <sup>2</sup>	林草类植被面积	3.22hm <sup>2</sup>		
		林草覆盖率	5%	23.59%	实际拦挡临时堆渣量	21.97	临时堆放量	21.98		
	水土保持治理达标评价		项目各项水土保持措施布局合理，对防治责任范围内的水土流失进行了较好的治理，六项防治指标达到方案设计的目标值。							
总体结论		建设单位在水土流失防治责任范围内认真履行了水土流失的防治责任，水土保持设施具备正常运行条件，且能持续、有效运行，符合交付使用的要求，水土保持设施的管护、维护措施落实到位。								
主要建议		应加强水土保持设施的管理和维护								

# 1 建设项目及水土保持工作概况

## 1.1 建设项目概况

### 1.1.1 项目基本情况

#### 1.1.1.1 项目名称、建设单位及项目性质等

项目名称：湛江港徐闻港区荔枝湾作业区通用码头工程（对外开放项目）

建设单位：徐闻海峡发展集团有限公司（原徐闻县基础设施建设有限公司）

项目性质：新建项目

建设工期：本工程已于2024年2月开工，2026年3月完工，总工期26个月。

地理位置：位于广东省湛江市徐闻县海安工业园荔枝湾内，东侧毗邻滚装码头，与海南岛隔海相望，中心经纬度：东经  $110^{\circ} 12' 52.58''$ ，北纬  $20^{\circ} 16' 7.13''$ 。

#### 1.1.1.2 项目规模及内容

本工程利用一个已建3000吨级多用途泊位码头并改建后方陆域及设备设施，新建2个1000吨级通用泊位（结构按5000吨级船舶预留）；新建码头岸线210m（含与已建3000吨级泊位过渡段10m），宽30m；新建两段接岸引桥，其中东侧引桥长47.5m、西侧引桥长47.1m；后方陆域新建相应的生产及辅助建筑物等设施。

#### 1.1.1.3 工程布置及建设情况

##### 一、工程布置

##### （1）总平面布置

##### 1）码头布置

本工程码头前沿线与已建3000吨级多用途泊位码头前沿线对齐，码头方位角 $96.62^{\circ}\sim 276.62^{\circ}$ ，与航道方向成 $61^{\circ}$ 夹角。新建泊位长度200m，新建码头长度210m（含与已建3000吨级泊位过渡段10m），可停靠2艘1千吨级杂货船，远期停靠1艘5千吨级杂货船。码头结构采用高桩形式，码头面顶高程4.0m，工作平台宽30m，码头平台与后方陆域通过两座引桥连接，东侧、西侧引桥宽13m，东侧引桥长47.50m，西侧引桥长47.10m。

##### 2）水域布置

码头前沿停泊水域宽25m，底高程为-4.7m。码头结构按靠泊5千吨级杂货船设

计，码头结构设计底标高为-7.90m。回旋水域布置在停泊水域前方，呈圆形布置，直径取2倍设计船长即170m。航道方位角为 $337^{\circ}14'$ ~ $157^{\circ}14'$ ，总长约2.2km，底宽180m。

### 3) 陆域布置

码头后方陆域纵深约270m，总面积约 $9.53\text{hm}^2$ ，根据使用功能主要将陆域分为大门及通道、生产作业区、辅建区、查验区4个部分。

港区设置一个大门（闸口），车道数为4车道，其中进港车道2个，出港车道2个。港区内道路布置呈“3横3纵”的环路方式，东侧、西侧纵向道路宽度为9m，中间纵向道路宽度为15m，横一路道路宽度为15m，横二路及横三路道路宽度为9m。

码头前沿作业地带宽30m。后方堆场包括集装箱堆场面积 $1.08\text{hm}^2$ ，散货堆场面积 $0.77\text{hm}^2$ 。件杂货堆场 $0.18\text{hm}^2$ ，粮食仓库1座，通用仓库1座。

生活及生产辅建区布置在堆场后方。辅建区布置有综合业务楼、泵房及水池、生活污水处理站、中心变电所等建构物。

查验仓库、机修车间布置在港区闸口东侧，查验仓库、检验检疫楼、口岸政务中心布置在港区闸口西侧。

## (2) 水工建筑物

本工程水沟建筑物主要包括码头、引桥、护岸工程。

### 1) 码头结构方案

码头总长为220m，宽30m，连片式布置。码头顶标高4.0m，采用高桩梁板结构，排架间距7.5m。典型断面每榀排架布置8根PHC桩，包括5根直桩、1对叉桩，斜桩斜率为4:1，桩基直径 $\phi 1000\text{mm}$ 。PHC管桩设置8m长的钢桩尖以方便打桩时穿透硬粘土层。根据土层状况和承载力要求，桩尖持力层选取在粘土层。

码头上部结构采用梁板结构。

### 2) 码头墩台

原毗邻的已建3000吨级多用途泊位码头为重力式码头，其端部局部已提前预留了一段长约9.6m，宽约5.0m的沉箱衔接段，衔接段处沉箱下方有抛石基床及护底块石，不方便沉桩。设计采取31m长的高桩墩台式结构，作为与打入桩排架段过渡的结构段，墩台与高桩排架段宽度一致，均为30m，且顶高也一致为4.0m，平面尺寸为 $31.0\text{m}\times 30.0\text{m}$ ，厚度2.0m。

### 3) 引桥

码头设置两段接岸引桥，各段接岸引桥分别长 47.5m 及 47.1m，宽度均为 13.0m。引桥采用高桩墩台结构及高桩梁板结构，其中连接码头的扩大口及连接陆域的扩大口为独立的异型高桩墩台结构，中间段为高桩梁板结构。桩基采用 PHC 桩+灌注桩的组合。

#### 4) 接岸结构

接岸结构采用斜坡式结构，护岸堤心采用 1~500kg 的块石，堤心石上方铺设 200mm 的碎石垫层，碎石垫层上设置 100mm 的 C10 砼垫层，砼垫层上方为 C40 的 L 型挡浪墙，挡浪墙顶高 5.0m。堤心石后方回填 1~500kg 的块石，回填块石与后方土体之间铺设土工布，土工布上方铺设 600mm 混合倒滤层。挡浪墙前方抛填 2 层 200~300kg 的护面块石。

#### (3) 陆域形成道路、堆场

本工程路场工程主要包括港区主干道路、散货堆场、件杂货堆场，集装箱堆场、设备房及办公区周边场地、堆场及仓库周边 场地、小车停车位等。

港区道路路面结构采用现浇混凝土路面，堆场铺面结构：10cm 厚高强混凝土连锁块面层、3cm 厚中粗砂垫砂层、30cm 厚 6%水泥稳定碎石、20cm 厚级配碎石底基层。

#### (4) 给排水工程

##### 1) 给水工程

本工程设生活给水系统、绿化环保给水系统，室内外消火栓给水系统以及喷淋给水系统。泵站设置在辅建区内，负责生活给水系统、室内外消火栓给水系统和及喷淋给水系统供水。包括 2 座消防水池（有效容积约 650m<sup>3</sup>/座）、两座不锈钢生活水箱（有效容积约 320m<sup>3</sup>/座）。

##### 2) 污水工程

本工程生活污水经生活污水管道，汇集至生活污水处理站，通过好氧厌氧等生活污水处理方法进行处理，生活污水处理站处理能力为 2t/h。

##### 3) 雨水工程

本工程设置独立的雨水管道系统，清洁雨水经雨水管网收集后排海。

## 二、建设情况

本工程已于 2024 年 2 月开工，2026 年 3 月完工，总工期 26 个月。

项目部及施工人员办公、生活采用在外租民宅的形式。本工程在用地红线西侧租

用海安新港场地作为施工期间临时堆土场地和构架预制场，占地面积约为 2.82hm<sup>2</sup>。

湛江港徐闻港区荔枝湾作业区通用码头工程（对外开放项目）建设单位为徐闻海峡发展集团有限公司（原徐闻县基础设施建设有限公司），遵循《中华人民共和国水土保持法》、《广东省水土保持条例》的相关规定和要求。工程设计单位为中交第四航务工程勘察设计院有限公司，水土保持方案编制单位为广州华景生态科技有限公司，主体监理单位（未单独开展水保监理）为广州华申建设工程管理有限公司，水土保持监测单位为广东振达工程咨询有限公司，施工单位为中交第四航务工程局有限公司，运行管理单位为徐闻海峡发展集团有限公司（原徐闻县基础设施建设有限公司）。

#### 1.1.1.4 工程占地

本工程实际总占地面积为 13.65hm<sup>2</sup>，其中永久占地面积为 10.83hm<sup>2</sup>，临时占地面积为 2.82hm<sup>2</sup>，占地类型主要为水域及水利设施用地、交通运输用地、其他土地和草地等。

#### 1.1.1.5 土石方平衡

本工程土石方开挖总量 41.22 万 m<sup>3</sup>，土石方回填总量 21.98 万 m<sup>3</sup>，借方总量 0.65 万 m<sup>3</sup>，余方总量 19.89 万 m<sup>3</sup>，其中疏浚土 7.47 万 m<sup>3</sup> 外抛至海口临时性海洋倾倒区，陆域弃土约 12.50 万 m<sup>3</sup> 外运至徐闻县海安镇荔枝湾地块进行场地回填。

### 1.1.2 项目区概况

#### 1.1.2.1 地形地貌

徐闻县位于粤桂加里东褶皱隆起带的东南缘，云开古陆的东南端，吴川——四会大断裂的南端，第四系火山喷溢产物玄武岩覆盖几乎全境。属低丘台地地形，主要是第四纪熔岩地貌和海成地貌，地势自北向东、西、南三面沿海倾斜，北部地势较高，海拔一般在 100—150m。石板岭为全县最高点，海拔 245.4m，中部地区起伏平缓，海拔 20—80m。县内较知名的山岭有石门岭、石板岭、双髻岭、龙床岭、二十四坑岭、麻风岭、冠头岭、石鼓湾岭、尖山岭、高山岭、石界岭、观涛岭、佛屠岭、三源山、梁童山、小遂山、浮墩岭、金鸡岭、石莲山、坡塘岭、东涛岭、调黎岭、三墩、外罗岭、七星岭、左营岭、石马岭等 69 座。

本工程地处徐闻县海安工业园荔枝湾内，位于雷州半岛南端湛江港徐闻港区海安作业区，东侧毗邻滚装码头，项目所在区域为典型的滨海海漫滩及第四系侵蚀剥蚀型台地地貌就，拟建场区位于整体地势较为平缓，陆域区域其地面标高范围 5.2~6.8m。

### 1.1.2.2 气候特征

徐闻县地处北回归线以南的低纬地带，属亚热带海洋性季风气候，长夏无冬，热量充足，干湿季节分明。根据徐闻国家气象站资料（1957~2009年），徐闻县多年平均气温 23.3℃，极端高温 38.8℃，极端低温 2.2℃，多年平均相对湿度 84%，平均气压 1003.9hPa。多年平均降雨量 1650mm，历年最大年降水量 2747.0 mm (2001年)，历年最小年降水量 912.5 mm (1963年)。多年平均日照时数 2120.7h，多年平均风速 2.87m/s，多年平均大风日数为 5d。风电场预装轮毂高度 105m 平均风速 7.72m/s，轮毂高度风速的有效小时数(3m/s<小时平均风速)。

### 1.1.2.3 河流水系

徐闻县 100km<sup>2</sup> 以上集雨面积的溪流有 6 条，即迈陈溪、大水桥溪、流沙溪、黄定溪、那板溪、北松溪。

陆域范围内无河流经过，场地南侧临海。

### 1.1.2.4 土壤植被

项目区地带性土壤为赤红壤，赤红壤呈红色或棕红色，酸性土壤，pH 值介于 5.0~5.5 之间，其剖面层次分异明显，具有腐殖质表层（A 层）、粘化层（B 层）和母质层（C 层）。土壤有机质含量较低，正常情况下，赤红壤区的生物气候条件有利于土壤有机质的积累。土壤总孔隙度较大，微团聚性和渗透性较好，土壤抗蚀性较好。

本项目占地类型为草地、交通运输用地、水域及水利设施用地、其他土地，场地内有杂草覆盖，植被覆盖率为 20%以上。

### 1.1.2.5 区域水土流失概况

本工程隶属徐闻县，属于土壤侵蚀类型区划里的南方红壤丘陵区，容许土壤流失量为 500t/（km<sup>2</sup>·a）。就外营力作用来看，项目区水土流失主要为水力侵蚀，侵蚀类型主要为面蚀。

根据《水利部办公厅关于印发〈全国水土保持规划国家级水土流失重点预防区和重点治理区复核划分成果〉的通知》（水利部，办水保[2013]188号）、《关于划分省级水土流失重点预防区和重点治理区的公告》（广东省水利厅，2015年10月13日）、《湛江市水土保持规划》（2017~2030年），项目区不在国家、广东省和湛江市水土流失重点预防区和重点治理区范围内。

根据《广东省水土流失动态监测成果（2024年）》（广东省水利厅），徐闻县水土

流失面积共 49.78km<sup>2</sup>，其中以轻度侵蚀为主，面积为 46.65km<sup>2</sup>。

#### **1.1.2.6 项目区水土流失及水土保持概况**

目前本工程已完工，地表已被硬化路面和绿地覆盖，现状水土流失轻微。



图 1-1 广东省水土流失重点防治区划分图

## 1.2 水土保持工作概况

2022年9月，徐闻海峡发展集团有限公司（原徐闻县基础设施建设有限公司）委托广州华景生态科技有限公司编制《湛江港徐闻港区荔枝湾作业区通用码头工程（对外开放项目）水土保持方案报告书》。编制单位于2023年3月完成《湛江港徐闻港区荔枝湾作业区通用码头工程（对外开放项目）水土保持方案报告书（送审稿）》。；2023年3月28日，徐闻海峡发展集团有限公司（原徐闻县基础设施建设有限公司）在湛江市组织召开了报告书（送审稿）专家评审会，并形成评审意见。

2023年6月5日，徐闻县水务局以徐水〔2023〕166号，出具了《徐闻县水务局关于湛江港徐闻港区荔枝湾作业区通用码头工程（对外开放项目）水土保持方案审批准予行政许可决定书》。

在工程实际施工建设过程中，布设了较为完善的水土流失防治措施，使项目区因工程建设的水土流失得到了有效控制，没有产生较大的水土流失危害。

总体来说，项目建设过程中，施工单位结合现场实际情况，布设了较为完善的水土流失防护措施，较好地防治了项目建设过程中的水土流失。

## 1.3 监测工作实施情况

湛江港徐闻港区荔枝湾作业区通用码头工程（对外开放项目）水土保持监测工作由广东振达工程咨询有限公司开展，监测时段为2024年2月~2026年3月。

根据本项目水土保持方案，结合工程实际情况，本项目监测方法主要为影像对比分析监测法和调查监测法，对各水土流失敏感位置采用影像对比分析法进行监测，对工程扰动区域内其他一些易发生水土流失的区域进行随机调查监测，对主体工程中具有水土保持功能的措施种类及数量、项目建设扰动区域的治理情况，水保措施运行情况以及植被恢复情况采用调查监测。

2026年3月编写完成了《湛江港徐闻港区荔枝湾作业区通用码头工程（对外开放项目）水土保持监测总结报告》。

## 2 监测内容与方法

### 2.1 扰动地表情况

由于目前本项目已建成并投入试运行，建设期的扰动地表面积主要是根据工程施工图纸及技术资料，结合现场施工迹地实地量测。对项目建设期开挖扰动地表、占压土地和破坏林草植被面积及扰动地表类型分别进行了分析和整理。根据资料 and 实际调查，截至工程完工，本工程实际扰动地表面积约为 13.65hm<sup>2</sup>。

### 2.2 监测内容

#### (1) 扰动地表情况监测

工程建设中扰动、损坏地表和植被面积的过程是一个动态过程，随着工程进展逐步进行的，对该项内容的监测是为了掌握水土流失面积变化的动态过程。本项内容主要包括主体工程扰动、破坏地表和植被的面积、强度、类型的监测；挖方、填方数量，弃土（渣）量及堆放位置，是否位于指定地点等。

由于本工程目前已完工，扰动地表及挖填方情况只能通过相关施工资料及监理资料调查。

#### (2) 土壤流失量监测

土壤流失量监测包括地表扰动类型监测和不同扰动类型是强度监测。通过扰动面积和侵蚀强度确定不同阶段的土壤流失量。地表扰动类型监测包括扰动类型判断与面积监测。不同扰动类型其侵蚀强度不同，在监测过程中，必须认真调查扰动的实际情况并进行适当归类，在此基础上进行面积监测然后根据侵蚀强度计算土壤侵蚀量。

根据本工程实际情况，施工期的土壤流失量根据施工单位提供的资料估算。

#### (3) 弃土弃渣监测

监测弃土（渣）量、土石方堆放情况（面积、高度、坡长、坡度等）、防护措施，根据调查数据，计算工程拦渣率。

#### (4) 水土流失危害

通过收集资料结合调查分析监测项目区内的水土流失对周边生态环境及群众生产生活的影响。

### (5) 水土流失防治措施及防治效果监测

水土流失防治措施及防治效果监测包括水土保持工程措施和植物措施的监测。工程措施主要监测实施数量、完好程度、运行情况、拦渣保土效果等。林草措施主要监测林草种植面积、成活率、生长情况及覆盖率等。

## 2.3 监测方法

根据实际情况，监测组主要采用周边巡查、重点抽样调查、施工影像对比和咨询相关建设人员相结合的方法。

### (1) 调查监测

调查监测是通过现场实地勘测，采用测量尺、大比例地形图、数码照相机、罗盘仪、GRS定位仪等工具测定不同类型的地表扰动面积、植被覆盖率等。调查监测也包括搜集查阅相关资料，例如查阅工程监理报告、施工报告等，然后详细记录每个扰动类型区的基本特征及水土保持措施实施情况。

#### 1) 扰动面积和防治责任范围监测

主要是对工程建设开挖和占压的土地面积进行调查核实，首先对调查点按扰动类型进行分类，同时记录调查点名称、工程名称、扰动类型等，按不同防治分区抽样测定不同地表扰动类型的面积，然后采用实地量测和图上量算相结合的方式确定。

#### 2) 水土流失防治措施监测

##### ①防治措施实施情况

包括措施的实施数量、进度和完成情况。通过查阅主体工程施工图、监理资料、工程量签证单、施工中影像等，实地抽样调查防治措施数量和保存情况，监测和验证防治措施实施数量。

##### ②防治效果情况

在工程措施布设区，主要调查措施的完好程度和运行情况。通过查看是否存在坡面侵蚀沟等项目建设区的水土流失隐患，排水沟及排水沟等排水设施质量情况、规格外观，是否存在淤塞，并对措施的防治效果进行分析评价。

对于实施植物措施的防治区，选择具有代表性的样地。要求灌木林 5m×5m、草地 2m×2m，测定林草的成活率、覆盖度、生长势等，评价植物防治措施效果。

关于灌丛、草本等多度的调查，采用目测方法按世界通用分级标准进行，

见下表 2-1。

**表 2-1 植物多度分级表**

多度级代号	多度特征	相当于覆盖度 (%)
SOC	植株覆盖满或几乎满标准地，地上部分相互衔接	76%~100%
COP	植株遇见很多，但个体未完全衔接	51%~75%
COP	植株遇见较多	26%~50%
COP	植株遇见尚多	6%~25%
SP	植株散生，数量不多	1%~5%
SOI	植株只是个别遇到	< 1%
Un	在标准地内偶然遇到一二株	个别

### (2) 影像对比监测法

在进行水土流失防治监测时对水土保持工程措施和植物措施的监测，采用影像对比作为辅助的监测方法。主要是查阅工程监理资料、施工资料等相关资料中的工程施工过程图片，对相应地点进行现场监测、核实，通过施工时期影像的对比，监测工程措施的实施数量、进度、完好程度、运行情况等；通过对比施工过程中的图片，可以了解施工期间施工的扰动情况。

### (3) 咨询调查

通过咨询建设相关单位、周边群众，了解建设过程中有无土方(泥浆)侵占周边道路和淤塞沟道等现象。

## 3 重点对象水土流失动态监测

### 3.1 防治责任范围监测结果

#### 3.1.1 水土保持防治责任范围

##### (1) 水土保持方案确定的防治责任范围

根据批复的《湛江港徐闻港区荔枝湾作业区通用码头工程（对外开放项目）水土保持方案报告书》及其批复文件，该项目总的防治责任范围面积为 10.83hm<sup>2</sup>，包括陆域工程区、堤岸码头区等。

**表 3-1 方案确定的水土流失防治责任范围面积统计表** 单位：hm<sup>2</sup>

序号	项目组成	占地面积	防治责任范围	备注
1	陆域工程区	9.53	9.53	
2	堤岸码头区	1.30	1.30	
合计		10.83	10.83	

##### (2) 施工期防治责任范围监测结果

本工程实际水土流失防治责任范围面积为 13.65hm<sup>2</sup>，与方案批复面积增加 2.82hm<sup>2</sup>，主要是实际施工过程中在红线外租用了 2.82hm<sup>2</sup> 施工临建区，主要用作临时堆土场地和构架预制场。

本项目防治责任范围超出水保方案确定的防治责任范围 26.04%，根据《生产建设项目水土保持方案管理办法》第十六条规定，未达到水土保持方案变更条件。

序号	项目组成	占地面积	防治责任范围	备注
1	陆域工程区	9.53	9.53	
2	堤岸码头区	1.30	1.30	
3	施工临建区	2.82	2.82	
合计		13.65	13.65	

#### 3.1.2 建设期扰动地表面积

由于目前本项目已建成并投入试运行，对项目建设期开挖扰动地表、占压土地和破坏林草植被面积及扰动地表类型分别进行了分析和整理。根据资料 and 实际调查，截至工程完工，项目区扰动地表面积约为 13.65hm<sup>2</sup>。

## 3.2 取弃土监测结果

### (1) 弃土场

本工程余方总量 19.89 万 m<sup>3</sup>，其中疏浚土 7.47 万 m<sup>3</sup> 外抛至海口临时性海洋倾倒区，陆域弃土约 12.50 万 m<sup>3</sup> 外运至徐闻县海安镇荔枝湾地块进行场地回填，未专门设置弃渣场。

### (2) 取土场

本工程无借方，无需设置取土场。

## 4 水土流失防治措施监测结果

### 4.1 方案设计水土流失防治措施

根据工程建设特点和水土流失特征,水保方案将本工程水土流失防治分区划分为陆域工程区、堤岸码头区和施工临建区等3防治分区,针对不同分区防治重点和特点,相应配置了工程措施、植物措施及临时措施等,形成一个较为完善的水土流失防治体系,详见表4-1。

表4-1 水土保持方案水土保持措施布局

序号	防治分区	主体工程已有防治措施	方案新增防治措施
1	陆域工程区	排水沟、雨水管、景观绿化	临时排水沟、沉沙池、土工布覆盖
2	堤岸码头区	/	泥浆池
3	施工临建区	/	/

### 4.2 水土保持工程措施实施情况

本工程实际实施排水沟804m、雨水管1982m,工程措施实施时间为2025年8月~11月。

### 4.3 水土保持植物措施实施情况

本工程实施景观绿化0.40hm<sup>2</sup>、全面整地2.82hm<sup>2</sup>、撒播草籽2.82hm<sup>2</sup>,植物措施实施时间为2026年3月~4月。

### 4.4 水土保持临时措施实施情况

监测单位于2024年2月开展水土保持监测工作。

本工程实施泥浆池4座、临时排水沟720m、临时沉沙池4座、土工布苫盖4000m<sup>2</sup>。实施时间为2025年2月~2025年10月。

## 5 土壤流失情况监测

本工程实际于 2024 年 2 月开工建设，2026 年 3 月全部完工，工程总工期 26 个月。

### 5.1 水土流失面积

根据调查，施工期间，工程扰动地表面积为  $13.65\text{hm}^2$ ，水土流失面积为  $13.65\text{hm}^2$ ，包括工程措施和植物措施面积。

### 5.2 土壤侵蚀强度

土壤侵蚀强度是土壤流失的速度指标，即单位时间单位面积的土壤流失量，用侵蚀模数表示，时间单位为年，也就是单位面积的年流失量。由于降雨的年际、年内变化，侵蚀模数往往需要通过多年监测才能确定。

开发建设项目的水土保持监测，重点是施工期的监测，要通过多年监测才能获得某种扰动类型的侵蚀模数。但是直接应用自然土壤的侵蚀模数也存在一定的困难，因为对自然土壤来说，地表状况是相对稳定的，流失速度的年内变化只取决于降雨及地表植被等的变化；而开发建设项目在施工过程中对地表扰动的程度和范围是不断变化的，项目区某一区域的地表扰动类型在一年内的不同时段往往是不一样的，因此，其流失速度主要是由降雨和地表状况两方面因素决定的。另一方面，扰动后的地表状况与自然土壤明显不同，其流失速度也与自然土壤存在很大差异。

#### 5.2.1 土壤流失背景值

土壤侵蚀背景值是通过实地调查地面坡度、植被覆盖度等水土流失主要因子，结合《土壤侵蚀分类分级标准》(SL190-2007)，调查项目区土壤侵蚀背景值。

表 5-1 水力侵蚀强度分级

级别	侵蚀模数(t/km <sup>2</sup> .a)	平均流失厚度 (mm/a)
微度	< 200, < 500, < 1000	< 0.138, < 0.345, < 0.690
轻度	200, 500, 1000~2500	0.138, 0.345, 0.690~1.724
中度	2500~5000	1.724~3.448
强烈	5000~8000	3.448~5.517
极强烈	8000~15000	5.517~10.345
剧烈	> 15000	> 10.345

注：本表流失厚度系按广东省当地平均干密度 1.45g/cm<sup>3</sup> 折算，各地可按当地土壤干密度计算。

表 5-2 面蚀（片蚀）分级指标

地 类		坡 度				
		5 ~ 8°	8 ~ 15°	15 ~ 25°	25~35°	>35°
非耕地林 草覆盖度 (%)	60 ~ 75	轻	度	度	强烈	极强烈
	45 ~ 60					
	30 ~ 45					
	<30	中度	强烈	极强烈	剧烈	
坡耕地		轻度	中度	强烈	极强烈	剧烈

根据批复的水土保持方案报告书中的调查和计算值，本工程的土壤侵蚀模数背景值平均为 500t/ ( km<sup>2</sup>.a)。

### 5.2.2 施工期土壤侵蚀强度

我公司监测人员入场时，本工程已全部完工。

通过咨询施工单位和收集施工期间有关现场照片，并结合同类项目监测资料，本项目各区域土壤侵蚀模数取值详见表 5-3。

表 5-3 本项目土壤施工期侵蚀模数

项目分区	扰动类型	扰动面积 (hm <sup>2</sup> )	侵蚀模数 F ( t/km <sup>2</sup> .a )	备注
陆域工程区	施工平台	9.53	5000	
堤岸码头区	施工平台	1.30	6000	
施工临建区	施工平台	2.82	2000	
合计		13.65		

经过工程施工建设，原地貌发生了改变，工程占地中大部分地面被覆盖或硬化，其余区域均进行了植被防护，各工程区域占地经过工程与植物措施的治理，

其水土保持功能将逐渐发挥作用，地表植被的水土保持功能逐渐恢复，由施工建设引起的水土流失大大降低。自然恢复期土壤侵蚀模数根据经验取值，主体工程区采用草本植物为主，植被恢复相对较快，侵蚀模数为  $1000\text{t}/(\text{km}^2\cdot\text{a})$ 。具体数据如下：

**表 5-4 本项目各分区土壤自然恢复期侵蚀模数**

项目分区	水土流失面积 ( $\text{hm}^2$ )	侵蚀模数 F ( $\text{t}/\text{km}^2\cdot\text{a}$ )	侵蚀强度	备注
陆域工程区	9.53	1000	轻度	根据经验取值
堤岸码头区	1.30	1000	轻度	根据经验取值
施工临建区	2.82	1000	轻度	根据经验取值
合计	13.65			

### 5.1.3 运行期土壤侵蚀强度

工程运行至今，工程区内除建构筑物及硬化区域以外，区内空闲地已基本实施绿化，无较大区域的裸露地表，绿化植被长势良好，覆盖度较高。总的来说，调查工程区未发生明显水土流失现象，区内水土保持情况良好，水土流失属微度级，总体土壤侵蚀模数为  $500\text{t}/(\text{km}^2\cdot\text{a})$ 。

## 5.3 各阶段土壤流失量分析

### (1) 施工期

本工程施工期为 2024 年 2 月~2026 年 3 月。根据以上确定土壤侵蚀模数，结合各区的施工时期，本工程施工期土壤流失量共约 1222t。施工期土壤流失量详见表 5-5。

**表 5-5 施工期土壤流失量统计表**

防治分区	扰动面积 ( $\text{hm}^2$ )	侵蚀年限 (a)	侵蚀模数 ( $\text{t}/\text{km}^2\cdot\text{a}$ )	土壤流失量 (t)
陆域工程区	9.53	2	5000	953
堤岸码头区	1.30	2	6000	156
施工临建区	2.82	2	2000	113
合计	13.65			1222

### (2) 自然恢复期

工程施工完工后，实施的植物措施进入自然恢复期，并且逐步发挥水土保持作用，绝大部分扰动区域已转为无危害扰动类型。本工程自然恢复期时间约为 2

年，自然恢复期间土壤流失量共 64t。

**表 5-6 自然恢复期土壤流失量统计表**

防治分区	扰动面积(hm <sup>2</sup> )	侵蚀年限 (a)	侵蚀模数 (t/km <sup>2</sup> ·a)	土壤流失量(t)
陆域工程区	0.40	2	1000	8
施工临建区	2.82	2	1000	56
合计	3.22			64

### (3) 试运行期

自然恢复期结束运行至今期间，工程建设范围除建构筑物外，均进行了地面硬化、绿化，植被生长情况良好，植被覆盖度较高，项目建设范围内水土流失轻微。试运行期土壤侵蚀模数为 500t/(km<sup>2</sup>·a) 及以下。

## 5.4 水土流失危害

经调查并走访周边群众，本项目建设过程中没有产生较大的水土流失危害，没有对周边生态环境及群众生产生活的产生较为严重的不利影响。

## 6 水土流失防治效果监测结果

经查阅资料及现场抽样调查,对本工程的水土保持效果六项目指标进行了分析计算。

### 6.1 水土流失治理度

本工程水土流失面积为 13.65hm<sup>2</sup>,水土流失治理面积为 13.63hm<sup>2</sup>,其中永久建筑物、道路硬化 10.33hm<sup>2</sup>,水土保持措施面积为 3.30hm<sup>2</sup>,因此项目区水土流失治理度计算值为 99.85%。水土流失治理度详见表 6-1。

表 6-1 水土流失治理度计算表

分区名称	水土流失面积 (hm <sup>2</sup> )	建筑物及硬化面积 (hm <sup>2</sup> )	工程措施面积 (hm <sup>2</sup> )	植物措施面积 (hm <sup>2</sup> )	水土流失治理度 (%)	目标指标 (%)
陆域工程区	9.53	9.04	0.08	0.40	99.85	98
堤岸码头区	1.30	1.29	0	0		
施工临建区	2.82	0	0	2.82		
合计	13.65	10.33	0.08	3.22		

### 6.2 渣土防护率

根据监测结果分析,工程建设弃方运往接收点,场地内土方进行了挡护,水土流失轻微,由此推算渣土防护率为 99%,符合生产建设项目关于弃土(渣)的利用与防治要求。

### 6.3 表土保护率

本工程施工前未剥离表土,表土保护率不统计。

### 6.4 土壤流失控制比

通过抽样调查复核,采用地面坡度、植被覆盖度,结合土壤侵蚀分级标准,采用经验估判的方法,确定抽样地段现状的平均土壤侵蚀模数。结果表明治理后,各防治区的侵蚀模数明显降低,项目区目前平均侵蚀模数 500t/(km<sup>2</sup>·a)。土壤流失控制比为 1.0。

### 6.5 林草植被恢复率、林草覆盖率

本工程林草植被面积 3.22hm<sup>2</sup>,可恢复林草植被面积为 3.24hm<sup>2</sup>,工程总面

积为 13.65hm<sup>2</sup>，由此计算林草植被恢复率为 99.38%，林草覆盖率为 23.59%。详见表 6-2、3。

**表 6-2 林草植被恢复率计算表**

分区名称	可恢复林草植被面积 (hm <sup>2</sup> )	林草类植被面积 (hm <sup>2</sup> )	林草植被恢复率 (%)	目标指标 (%)
陆域工程区	0.41	0.40	99.38	98
堤岸码头区	0.01	0		
施工临建区	2.82	2.82		
合计	3.24	3.22		

**表 6-3 林草覆盖率计算表**

分区名称	项目建设区占地面积 (hm <sup>2</sup> )	林草类植被面积 (hm <sup>2</sup> )	林草覆盖率 (%)	目标指标 (%)
陆域工程区	9.53	0.40	23.59	5
堤岸码头区	1.30	0		
施工临建区	2.82	2.82		
合计	13.65	3.22		

项目实际水土保持六项指标均达到水保方案变更批复的目标要求，现场调查来看，建设区范围内可绿化面积基本均已实施绿化，未见地表大规模裸露，水土流失防治效果良好，详见表 6-4。

**表 6-4 水土流失防治指标对比分析表**

指标项	批复方案目标值	实际完成目标值	达标情况
水土流失治理度 (%)	98	99.85	达标
土壤流失控制比	1.0	1.0	达标
渣土防护率 (%)	98	99	达标
表土保护率 (%)	/	/	/
林草植被恢复率 (%)	98	99.38	达标
林草覆盖率 (%)	5	23.59	达标

## 7 结论

### 7.1 水土流失动态变化

本项目主要采用调查及影像对比分析法进行监测, 调查显示: 工程建设过程中水土流失呈动态变化, 过程线呈单峰型。施工前原地貌土壤流失为轻度; 建设过程中场地平整、基础开挖、土方临时堆放、施工机械碾压等, 增加了地表起伏, 植被覆盖度基本降为零, 遇到强降雨, 土壤侵蚀强度大, 土壤流失量剧增, 但是随着临时排水等水保措施的布设, 建构筑物的建成、道路硬化等, 场区内土壤侵蚀强度明显下降, 土壤流失量减少; 到 2026 年 3 月, 项目已基本按照施工图纸设计施工完成, 场区内土壤侵蚀强度明显下降, 土壤流失量减少。到 2026 年 3 月, 项目建成后, 人为扰动停止, 各项水土保持措施逐步发挥效益, 土壤流失量降低至可容许的范围值, 属于微度侵蚀, 项目区土壤侵蚀模数在  $500t/(km^2 \cdot a)$  以内, 六项防治指标均达到方案设计的防治目标值, 并达到南方红壤区一级防治标准的要求。

### 7.2 水土保持措施评价

工程实施的植被恢复工程合理, 目前项目区各项水土保持设施运行情况良好, 发挥了良好的水土保持效益。

#### 1、工程措施

工程措施主要是雨水管, 运行情况较好, 未发现质量问题。

#### 2、植物措施

水土保持植物措施主要是园林绿化, 包括乔灌木栽植和撒播草籽等。

通过现场核实以及典型样地调查, 施工扰动土地内可绿化的区域基本实现绿化, 植物措施成活率 95% 以上, 未发现较大面积的裸露地表, 水土保持效果明显。

#### 3、整体评价

本工程水土保持措施布局基本合理、措施体系完善、外型美观, 具备水土保持功能, 满足水土保持要求。

### 7.3 存在问题及建议

应加强水土保持设施的管理和维护, 在运行管护过程中, 应认真做好运行

期的植被管养工作，发现枯死、病死植株应及时采取措施，补植补种，防病治虫。

## 7.4 综合结论

本工程已建成并投入试运行。通过调查监测，结果表明：各项措施运行良好，六项防治指标基本达标，土壤流失量控制在允许的范围内，水土保持措施布局合理，发挥了水土保持作用，建设单位水土流失防治责任落实到位。

综上所述，建设单位在水土流失防治责任范围内，认真履行了防治责任，水土保持设施具备正常运行条件，且能持续、安全、有效运行，满足水土保持要求，水土保持设施的管护、维护措施落实到位。

## 8 附图及有关资料

### 8.1 附件

附件一：水土保持方案批复；

附件二：监测现场照片

附件三：关于徐闻县基础设施建设有限公司更名为徐闻海峡发展集团有限公司的函

### 8.2 附图

附图 1：防治责任范围图

附件一：水土保持方案批复

# 徐闻县水务局文件

徐水（2023）166号

## 徐闻县水务局关于湛江港徐闻港区荔枝湾作业区 通用码头（对外开放项目）水土保持方案 审批准予行政许可决定书

徐闻县基础设施建设有限公司：

我局于2023年6月5日收到你公司湛江港徐闻港区荔枝湾作业区通用码头（对外开放项目）水土保持方案申请材料（包括项目水土保持方案审批申请表、水土保持方案审批承诺书、水土保持方案报告书以及方案报告表技术审查意见），并于2023年6月5日受理你公司提出的湛江港徐闻港区荔枝湾作业区通用码头（对外开放项目）水土保持方案报告书审批申请。经程序性审查，我认为你公司提交的申请材料符合法定条件。根据《中华人民共和国行政许可法》第三十八条第一款、《水行政许可实施办法》第三十二条第一项的规定，我局作出行政许可决定如下：

1

(一) 基本同意建设期水土流失防治责任范围为 10.83 公顷。

(二) 同意水土流失防治执行南方红壤区一级防治标准。

(三) 同意水土流失防治目标为：水土流失总治理度 98%，土壤流失控制比 1.0，表土保护率 0%，渣土防护率 98%，林草植被恢复率 98%，林草覆盖率 5%。

(四) 基本同意水土流失防治分区及分区防治措施安排。

(五) 同意建设期水土保持补偿费为 6.498 万元。根据《广东省发展改革委 广东省财政厅关于扩大部分涉企行政事业性收费免征对象范围的通知》（粤发改价格函（2019）649 号）规定，该项目免征省级收入水土保持补偿费 5.8482 万元，征收省级代收上缴中央的水土保持补偿费 0.6498 万元。

附件：实施湛江港徐闻港区荔枝湾作业区通用码头（对外开放项目）水土保持方案告知书



抄送：国家税务总局徐闻县税务局，广东华景生态科技有限公司。

徐闻县水务局办公室

2023 年 6 月 5 日印发

附件二：监测现场照片

2024 年第一季度监测照片



2024 年第二季度监测照片





北侧排水沟形成及临时覆盖



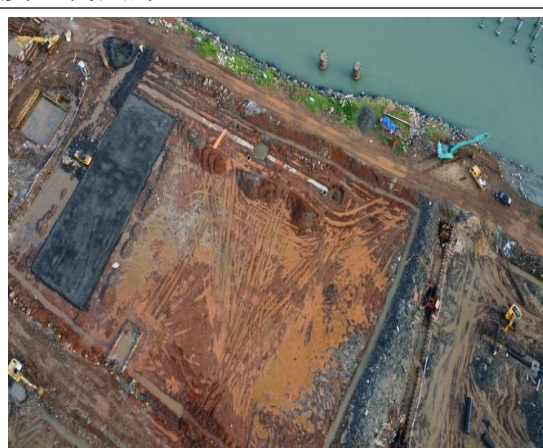
徐闻港区荔枝湾作业区通用码头工程水保监测  
20°16'14", 110°12'22", 0.9m, 202°  
2024-04-15 15:17:33

西南角排水出口

2024年第三季度监测照片



场地全貌



临时排水







临时苫盖





施工全貌

2024 年第四季度监测照片

	
<p>项目场地全貌</p>	<p>施工材料堆放及覆盖</p>
	
<p>临时覆盖</p>	<p>管线敷设</p>

2025 年第一季度监测照片

	
<p>项目场地全貌</p>	<p>临时堆土场绿网苫盖</p>



陆域工程及堤防码头区现状

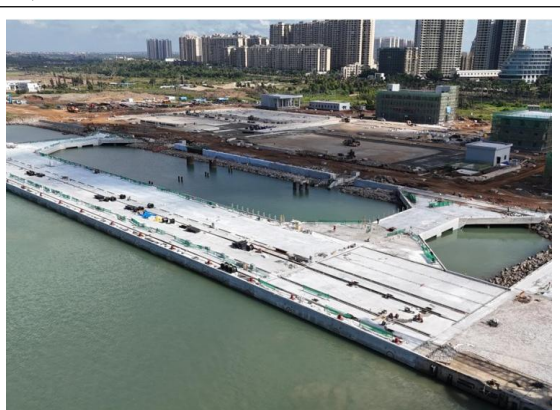


弃土接收点现状

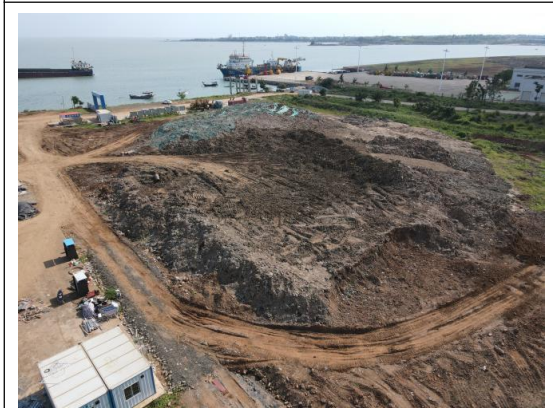
2025 年第二季度监测照片



项目场地全貌



堤岸码头基本建成



临时堆土场转运至消纳点





陆域工程建筑物施工进度

2025年第三季度监测照片

	
<p>项目场地全貌</p>	<p>堤岸码头基本建成</p>
	
<p>永久排水设施基本完成</p>	<p>陆域工程建筑物施工进度</p>

2025年第四季度监测照片

	
<p>项目场地全貌</p>	<p>堤岸码头基本建成</p>
	
<p>施工临建区正在复绿</p>	<p>永久排水设施已完成</p>

附件三：关于徐闻县基础设施建设有限公司更名为徐闻海峡发展集团有限公司的函

# 徐闻海峡发展集团有限公司文件

海发〔2026〕1号

## 关于徐闻县基础设施建设有限公司更名为 徐闻海峡发展集团有限公司的函

各有关单位：

根据公司战略发展规划及业务拓展需要，经上级主管部门批准，原“徐闻县基础设施建设有限公司”名称正式变更为“徐闻海峡发展集团有限公司”（以下简称“公司”）。现将相关事宜函告如下：

### 一、名称变更生效时间

本次公司名称变更自2025年12月30日起正式生效。自生效之日起，公司所有对内及对外文件、资料、合同、协议、票据、资质证明等均以“徐闻海峡发展集团有限公司”名义出具。

### 二、新印章启用事宜

公司已完成新名称印章的刻制与备案工作，自2026年1月6日起，正式启用“徐闻海峡发展集团有限公司”公章、财务专用章等各类新印章。原“徐闻县基础设施建设有限公司”相关印章同时废止，不再具备任何法律效力。

### 三、业务衔接说明

（一）公司名称变更不影响原有债权债务关系。变更前以“徐

- 1 -

闻县基础设施建设有限公司”名义签订的各项合同、协议继续有效，相关的权利义务由更名后的徐闻海峡发展集团有限公司承继，后续业务衔接、款项结算等均按新名称执行。

(二)自本函印发之日起，请各单位在与我公司开展业务往来时，使用新名称全称，确保款项支付、票据开具、文件往来等环节准确无误，避免因名称不符造成不必要的损失。

特此函告。

徐闻海峡发展集团有限公司  
2026年1月6日





统一社会信用代码  
9144082579460768XG

# 营业执照

(副本)(1-1)

扫描二维码登录“国家企业信用信息公示系统”了解更多登记、备案、许可、监管信息



名称 徐闻海峡发展集团有限公司  
 类型 有限责任公司(国有独资)  
 法定代表人 常丽莎  
 经营范围 一般项目：园区管理服务；土地整治服务；船舶港口服务；船舶租赁；非居住房地产租赁；以自有资金从事投资活动；城乡市容管理；市政设施管理；租赁服务（不含许可类租赁服务）；仓储设备租赁服务；普通货物仓储服务（不含危险化学品等需许可审批的项目）；集中式快速充电站；电动汽车充电基础设施运营；旅游开发项目策划咨询；游览景区管理；建筑材料销售；轻质建筑材料销售；农副产品销售；光伏设备销售；电器销售；工程管理服务；（除依法须经批准的项目外，凭营业执照依法自主开展经营活动）许可项目：港口经营；货物装卸搬运活动；物业管理；土地用途权租赁；港口经营；建设工程设计；旅游业务；食品销售（依法须经批准的项目，经相关部门批准后方可开展经营活动，具体经营项目以相关部门批准文件或许可证件为准）

注册资本 人民币肆拾壹亿陆仟零陆拾伍万肆仟元  
 成立日期 2006年10月10日  
 住所 徐闻县进港大道与环半岛路交界处琼州海峡一体化高质量发展示范区徐闻片区徐闻片区临时指挥部办公楼 301-310号房



登记机关

2025年12月29日

国家企业信用信息公示系统网址：<http://www.gsxt.gov.cn>

市场主体应当于每年1月1日至6月30日通过国家企业信用信息公示系统报送公示年度报告

国家市场监督管理总局监制

统一社会信用代码  
9144082579460768XG

## 登记通知书

(粤湛)登字〔2025〕第44080012500101692号

徐闻海峡发展集团有限公司：

你单位提交的变更 登记申请材料齐全，符合法定形式，我局予以登记。

经核准的变更登记事项如下：

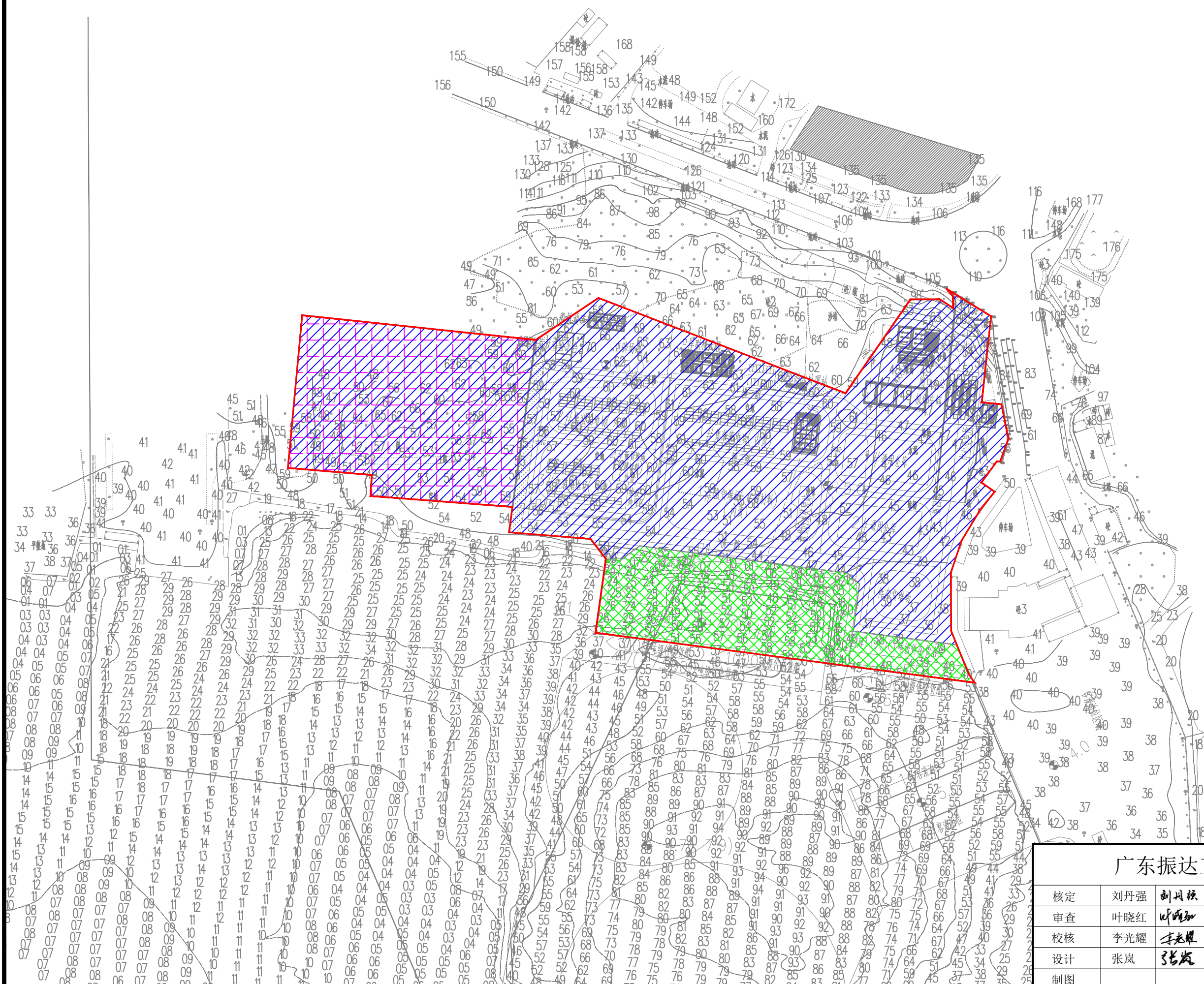
登记事项	变更前内容	变更后内容
名称	徐闻县基础设施建设有限公司	徐闻海峡发展集团有限公司
住所	徐闻县徐城镇东方一路102号	徐闻县进港大道与环半岛路交界处琼州海峡一体化高质量发展示范区徐闻片区临时指挥部办公楼301-310号房
经营范围	许可项目：港口经营；建设工程施工。（依法须经批准的项目，经相关部门批准后方可开展经营活动，具体经营项目以相关部门批准文件或许可证件为准）一般项目：园区管理服务；土地整治服务；国内集装箱货物运输代理；船舶港口服务；船舶租赁；非居住房地产租赁；以自有资金从事投资活动；城乡市容管理；市政设施管理；租赁服务（不含许可类租赁服务）。（除依法须经批准的项目外，凭营业执照依法自主开展经营活动）	一般项目：园区管理服务；土地整治服务；船舶港口服务；船舶租赁；非居住房地产租赁；以自有资金从事投资活动；城乡市容管理；市政设施管理；租赁服务（不含许可类租赁服务）；仓储设备租赁服务；普通货物仓储服务（不含危险化学品等需许可审批的项目）；集中式快速充电站；电动汽车充电基础设施运营；旅游开发项目策划咨询；游览景区管理；建筑材料销售；轻质建筑材料销售；农副产品销售；光伏设备及元器件销售；创业空间服务；土地使用权租赁；港口货物装卸搬运活动；物业管理；工程管理服务。（除依法须经批准的项目外，凭营业执照依法自主开展经营活动）许可项目：港口经营；建设工程施工；旅游业务；食品销售。（依法须经批准的项目，经相关部门批准后方可开展经营活动，具体经营项目以相关部门批准文件或许可证件为准）

特此通知。



## 水土保持监测三色评价赋分表

项目名称	湛江港徐闻港区荔枝湾作业区通用码头工程（对外开放项目）	
监测时段	2024年1季度~2025年4季度	
防治责任范围	13.65公顷	
三色评价结论 (勾选)	绿色 <input checked="" type="checkbox"/> 黄色 <input type="checkbox"/> 红色 <input type="checkbox"/>	
2024年1季度三色评价得分	74	
2024年2季度三色评价得分	73	
2024年3季度三色评价得分	88	
2024年4季度三色评价得分	87	
2025年1季度三色评价得分	88	
2025年2季度三色评价得分	85	
2025年3季度三色评价得分	87	
2025年4季度三色评价得分	86	
三色评价得分平均值	83.5	



图例:

- 陆域工程区
- 堤岸码头区
- 施工临建区
- 防治责任范围

说明:  
本项目划分为陆域工程区、堤岸码头区和施工临建区等3个水土流失防治分区, 防治责任范围为13.65公顷。

<b>广东振达工程咨询有限公司</b>					
核定	刘丹强	副凤强	湛江港徐闻港区荔枝湾作业区通 用码头工程(对外开放项目)	监测	总结
审查	叶晓红	叶晓红		水保	部分
校核	李光耀	李光耀	<b>防治责任范围及防治分区图</b>		
设计	张岚	张岚			
制图					
描图	CAD				
比例	1: 3000	日期	2026.04		
图号	附图1				